



Kezelési útmutató
Rondo-Slim fűtőbetétekhez

Tartalomjegyzék

1. Biztonsági előírások	1
1.1 Rendeltetésszerű használat	1
1.2 Általános előírások	1
1.3 Szükséges képesítések	1
2. Az Ökodesign irányelv	2
3. Vezérlés részei	2
4. A szabályzóegység gombjai	2
5. A szabályzóegység indítása	3
5.1 Első lépések	3
5.2 A szabályzóegység kezelése	3
6. Alkalmazással történő vezérlés	4
7. Automatikus beállítások	5
7.1 Túlmelegedés elleni védelem	5
7.2 Fagyvédelem	5
7.3 A szoba hőmérsékletének kompenzálása	5
7.4 Nyitott ablakok felismerése	5
7.5 Hulladékkezelés	5

Technikai adatok

A Rondo-Slim fűtőpatron általános adatai

Feszültség	230 V, 50 Hz
Érintésvédelmi osztály	I
Védettség	IP X4
Szabályzó átmérője	42 mm
Szabályzó hossza	87 mm
Szabályzó színe	fehér, króm, antracit
Csatlakozókábel hossza	1,5 m

Gyártó:

Welltherm GmbH
Wibschla 22
D-58513 Lüdenscheid
Németország

Gyártó, Forgalmazó

Magyarországon kizárólagos forgalmazó

Betatherm Kft.
3527 Miskolc, Sajószigeti út 2.
www.betatherm.hu
betatherm@betatherm.hu
Tel.:+36 46 432 266

1. Biztonsági előírások

Figyelmesen olvassa el ezt a használati utasítást és ennek megfelelően járjon el. Jól őrizze meg az utasítást, illetve minden ehhez kapcsolódó iratot. Amennyiben értékesíti a fűtőtestet, kérjük minden dokumentumot mellékeljen hozzá.

1.1 Rendeltetésszerű használat

Az Önnél lévő termék egy beépített alkatrész és nem alkalmas arra, hogy önállóan üzemeltessék. A termék arra szolgál, hogy beépítsék egy erre tervezett, folyadékkal töltött radiátorba (törölközőszárítóba vagy más, erre alkalmas radiátorba). A töltőfolyadékról a radiátor gyártójának vagy forgalmazójának, esetleg a szerelő szakembernek kell döntenie.

Az elektromosan üzemeltetett radiátorok a szoba hőmérsékletének temperálására és/vagy törölközők szárítására szolgálnak. A termék teljesítményének kiválasztásakor feltétlenül figyelembe kell venni a radiátor gyártójának vagy forgalmazójának adatait. A radiátornak és az elektromos fűtőpatronnak pontosan illeszkednie kell egymáshoz. A fent leírtaktól eltérő vagy bármely azon túlmenő használat nem rendeltetésszerűnek minősül.

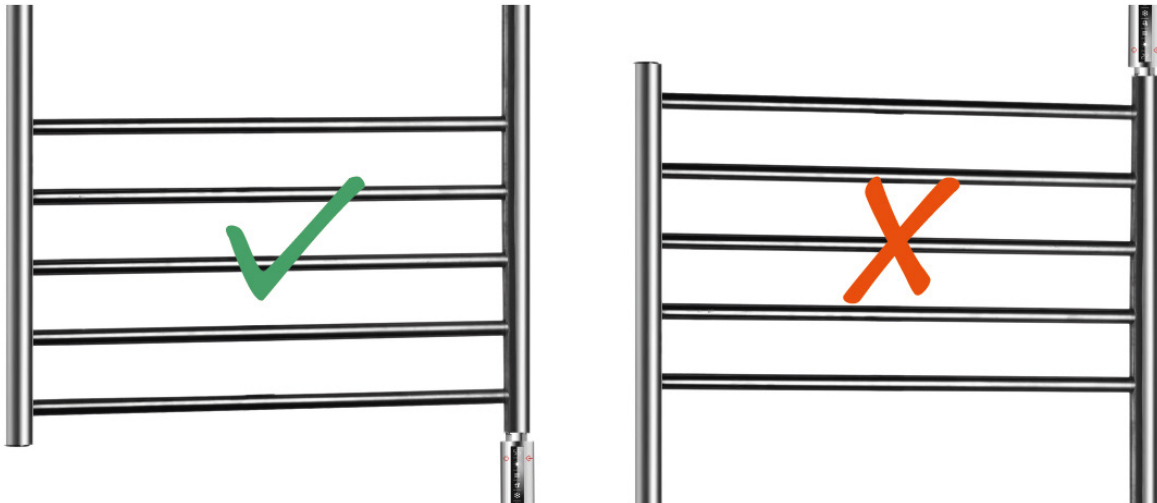
A termék használatakor figyelni kell továbbá arra is, hogy a termék védettsége (IP) összhangban legyen a radiátor üzemeltetési helyének védettségi követelményeivel és az elektromos védőzónákkal.

1.2 Általános előírások

Helytelen felszereléssel és üzemeltetéssel önmagát és másokat is veszélyeztetheti és anyagi kárt is okozhat a termékben vagy egyéb tárgyokban. Ha feszültség alatt álló komponenseket érint meg életveszély áll fenn áramütés miatt. Csak akkor szerelje a fűtőpatront, ha az teljesen lehűlt és biztosan nincs áram alatt.

Soha ne csavarja be a fűtőpatront a radiátorba úgy, hogy a szabályzót kézzel forgatja. Használjon megfelelő csavarkulcsot és úgy állítsa be a fűtőpatront, hogy a kijelző előre nézzen, és leolvasható legyen. Nem szükséges nagy erővel meghúzni a patront, mert a tömítése bizonyos mértékben kiegyenlít.

A fűtőpatront mindig a radiátor alsó csonkjába kell beépíteni!



Soha ne próbálja meg leválasztani a szabályzó egységet a fűtőpatronról.

A szétszedésük vagy akár ennek megkísérlése is az egész eszköz meghibásodásához vezet, valamint a garanciára illetve jótállásra való mindennemű igény hatályát veszti.

Kérjük mindig vegye figyelembe az országos előírásokat, szabályzásokat és törvényeket.

Gyerekek nem játszhatnak a termékkel és még beépített állapotban sem kezelhetik.

1.3 Szükséges képesítések

A következő feladatokat csak olyan személyek végezhetik, akiknek erre megfelelő képesítésük van. Ez különösen szigorúan érvényes az elektromos munkálatokra:

- A fűtőpatron felszerelése, leszerelése, üzembe helyezése, felülvizsgálata és karbantartása, javítása, üzemben kívül helyezése.

Kérjük vegyen figyelembe minden, a termékhez tartozó használati utasítást és a radiátor gyártójának vagy forgalmazójának adatait is.

Tartson be minden vonatkozó irányelvet, szabályzatot, törvényt és egyéb előírást.



2. Az Ökodesign irányelv

A 2009/125/EG EU-Ökodesign irányelvnek – egész pontosan az egyedi helyiségfűtésű berendezésekre vonatkozó 2015/1188-as rendeletnek - megfelelően 2018.01.01-től az elektromos egyedi helyiségfűtések forgalomba hozatala csak akkor engedélyezett, ha a vezérléssel/szabályzással kapcsolatban bizonyos követelmények teljesülnek. Ezen rendelet célja a környezetvédelem keretén belül az energiafelhasználás csökkentése.

Mivel a Rondo-Slim terméknek meg kell felelnie ezeknek a követelményeknek, - hiszen radiátorok vezérlésére használják fel, - a kezdetektől úgy tervezték, hogy az irányelv legmagasabb szintű előírásainak is megfeleljen.

3. Vezérlés részei

Szabályzó egység

villog: fűtés folyamatban
világít: elérte a hőmérsékletet

a szoba hőmérsékletének beállítása

csatlakozási mód az APP-al.
villog: készen áll a csatlakozásra
világít: csatlakoztatva



Hőmérséklet beállítása

a fűtővíz hőmérséklet beállítása

automatikus fagyvédelmi üzemmód aktív

180°-ban állítható kijelző

4.A szabályzó egység gombjai

Jelölés	Funkció
	Bekapcsolás – készenlét gomb (hanghatással)
- +	Hőmérséklet beállítása
	Beépített programfunkciók P1 - kétórás felfűtés P2 - négyórás felfűtés PC - vezérlés applikációval RC - vezérlés távirányítóval

A vezérlőegységhez programozásához opcionálisan távirányító is rendelhető, de az applikáción keresztül történő programozást javasoljuk. Amennyiben távirányítóra is szüksége van kérjük vegyék fel velünk a kapcsolatot.

Áramszünet esetén vagy ha a szabályzóegységet manuálisan leválasztják a hálózatról, a vezérlő elveszíti a beírt programot. A hálózati feszültség helyreállásakor a vezérlő az utoljára használt, kézzel beállított víz hőmérsékletre vált át. A kívánt programot újra be kell tölteni: Ha a program az applikációban van tárolva, akkor azt újra el kell küldeni a szabályzóegységre.


5. A szabályzóegység indítása

5.1 Első lépések


Amennyiben gyárilag nem beszerelve érkezett, a fűtőpatront szakembernek kell beépítenie egy feltöltött radiátorba. A feltöltéshez víz-glikol megfelelő arányú keverékét kell használni. A szabályzó villamos bekötése közvetlenül a dugvillával a fali dugaljba történik. Ettől eltérő elektromos bekötést csak szakképzett szakember végezhet. Kérjük az elektromos eszközök fürdőszobai használatára vonatkozó egyéb védettségi előírásokat is vegye figyelembe.

5.2 A szabályzóegység kezelése

Miután a korábban leírtaknak megfelelően a szabályzó áramellátása megtörtént, a képernyője alján megjelenik egy pont. Ez annak a jele, hogy a készülék áram alatt van és használható, vagyis **készenléti üzemmódban** van.

 Ezen gomb megnyomásával bekapcsoljuk a készüléket és a kijelzőn megjelenik az utoljára használt hőmérséklet érték és ha a radiátor hőmérséklete alacsonyabb a beállított értéknél, megjelenik egy villogó nap szimbólum is. *(Ez mindig annak a jele, hogy a radiátor aktuális hőmérséklete nem azonos a beállított hőmérséklettel. Ha az eszköz fűt lassan villog a nap, a beállított hőmérséklet elérésénél kialszik a nap szimbólum, azaz a beállított és a valós hőmérséklet megegyezik.)*

 Ezeknek a gomboknak a megnyomásával beállítható a kívánt fűtővíz hőmérséklet, 5°C-os lépésekben.

 Ez a gomb a beépített programok közti váltást teszi lehetővé. A gomb ismételt megnyomásával lehet az adott szintek között lépni:

P1= Az eszköz két órán keresztül a legnagyobb teljesítménnyel fűt, majd visszatér a korábban beállított üzemmódba.

P2= azonos funkció, mint a P1-nél, de négy órán keresztül. Ezt a két funkciót „boosternek” is nevezik. A **P1** vagy **P2** program befejezése után az eszköz visszaáll a manuális üzemmódra a korábban kiválasztott hőmérsékletre.

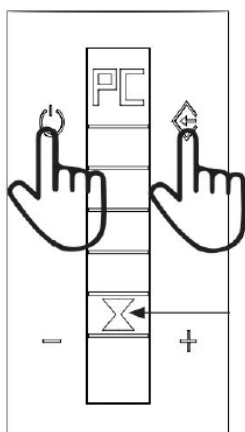
PC= Az applikációban beállított programot hajtja végre

RC= A távirányítóval beállított programot hajtja végre (a távirányító opcionálisan rendelhető)

6. Alkalmazással történő vezérlés

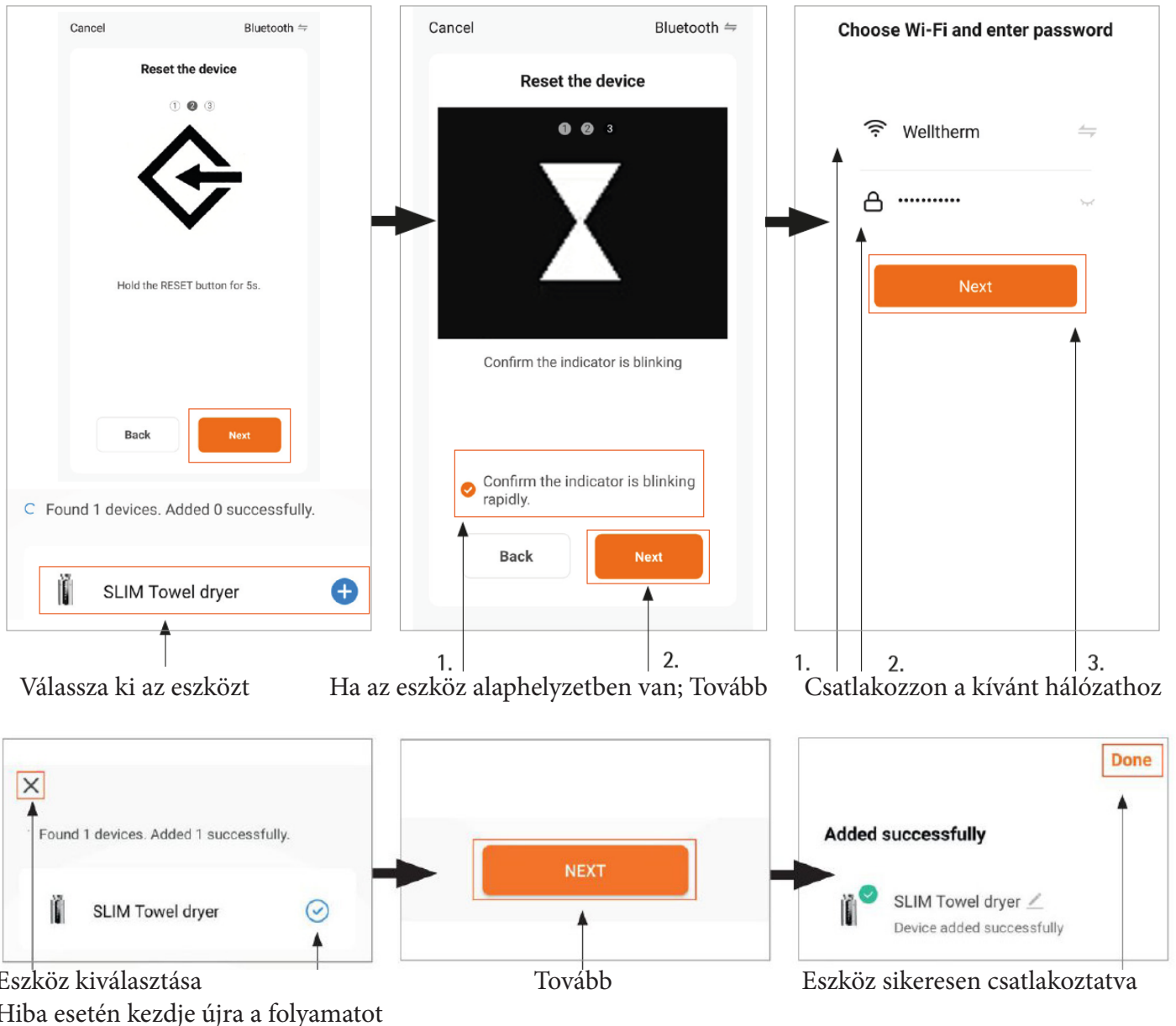
Figyelem: Az alkalmazás használatához 2,4 Ghz-es WiFi-nek kell rendelkezésre állnia.

- Töltse le és telepítse a „Welltherm Home“ alkalmazást a Google Play Áruházból (Android) vagy az APP Store-ból (iOS).
- Nyissa meg a Welltherm Home APP-ot és hozzon létre egy új fiókot, követve az alkalmazásban található utasításokat.
- Kérjük engedélyezze a helymeghatározást és a Bluetooth-t okostelefonján vagy táblagépén.



1. Kapcsolja be a készüléket
2. Kapcsoljon az „applikáció” módra **PC**

Gyorsan villog, készen áll a párosításra az alkalmazással.
(Amennyiben nem villog, indítsa újra az eszközt.)



Az alábbi funkciók érhetőek el a programból:

- Eszköz állapotának áttekintése
- Általános funkciók, hőmérséklet állítása
- Szobahőmérséklet kompenzáció beállítása
- Nyitott ablak érzékelés beállítása
- Heti programozás
- Maximális hőmérséklet beállítása
- Több berendezést vezérelhet egyszerre
- Eszköz átnevezése
- Új „otthon” létrehozása
- Eszközök hozzárendelése a helyiségekhez
- Eszközök törlése
- „Otthon” megosztása más személyekkel

Az „Okosfunkciók” menüpontot az eszköz nem támogatja.

7. Automatikus beállítások

7.1 Túlmelegedés elleni védelem

Ha bármilyen okból a szabályzóautomatikában zavar lépne fel és a radiátorban a víz hőmérséklet elkezdene szabályozatlanul emelkedni, két biztonsági mechanizmus is rendelkezésre áll, hogy elkerülhető legyen a túlmelegedés és ezáltal a túlnyomás a radiátorban. Ha a víz hőmérséklet eléri a 95°C-ot, a teljes rendszer elektronikusan leáll. Ha bármilyen okból kifolyólag ez a funkció nem működne, akkor egy termikus biztosíték gondoskodik a komplett kikapcsolásról.

7.2 Fagyvédelem

A Rondo-NG vezérlése rendelkezik egy automatikus fagyvédelmi beállítással. Ez megakadályozza a radiátorban lévő folyadék megfagyását, illetve tud tartani egy alacsony szobahőmérsékletet is. A fagyvédelem gyári beállítása < 7°C. Ha a radiátor hőmérséklete 7°C alá süllyedne, automatikusan bekapcsol a fűtés, felmelegíti a radiátorban lévő folyadékot 15°C-ra és ismét lekapcsol. A kijelzőn a fagyvédelmi funkció működésekor megjelenik egy jégkristály. Ez a biztonsági funkció akkor is működik, ha semmilyen program nincs kiválasztva. Az egyetlen feltétel, hogy a szabályzó áram alatt legyen „Készenléti” üzemmódban.

7.3 A szoba hőmérsékletének kompenzálása

Mivel a szoba hőmérsékletét mérő érzékelő közel van a meleg radiátorhoz, a mért hőmérséklet nem mindig felel meg pontosan a szoba más részein mért értéknek. Ezért a szabályzó automatikusan – 2°C-os hőmérséklet kompenzációt végez, de ez az érték az applikációból is állítható.

8.4. Nyitott ablakok felismerése

Ez az automatikus funkció felismeri, ha a hőmérséklet rövid idő alatt több mint 2 Celsius-fokkal csökken anélkül, hogy változtattunk volna a hőmérsékletbeállításokon. Ebben az esetben a rendszer arra következtet, hogy a hirtelen hőmérséklet csökkenést nyitott ablak vagy ajtó okozza.

A rendszer ilyenkor lekapcsolja a fűtést, hogy spóroljon az energiával. A szabályzó rendszeres időközönként ellenőrzi a szoba hőmérsékletét és összeveti a korábban mért értékkel. Amíg a különbség növekszik, kikapcsolva marad a fűtés, amikor már nem csökken a hőmérséklet, újra bekapcsol és folytatja a programot. Ha a hőmérséklet csökkenése során elérné a 7°C-os határt, automatikusan bekapcsol a fagyvédelem (ld. fent). A funkció az alkalmazásból ki és bekapcsolható (Ablak nyitva)

9. Hulladékkezelés



A termék tartalmaz olyan anyagokat, melyek károsak a környezetre, ezért ne dobja a háztartási hulladékok közé, hanem adja le egy elektronikus hulladékkezelő helyen. A kiterjesztett gyártói felelősségi díj megfizetése az eladót terheli (1.1, 1.3)



www.betatherm.hu